

PROGNOZA ODDZIAŁYWANIA
NA ŚRODOWISKO

USTALEŃ

*miejscowego planu zagospodarowania przestrzennego Gminy
Obrowo w części miejscowości Obrowo, działka nr 15/51, 15/54*

Autor: mgr inż. Marta Wiśniewska

Marta Wiśniewska

SPIS TREŚCI:

Przedmiot opracowania.

Cel i zakres pracy.

1. Podstawy prawne i materiały wyjściowe.
2. Metody zastosowane przy sporządzaniu prognozy.
3. Powiązania z innymi dokumentami.
4. Istniejący stan środowiska oraz potencjalne zmiany tego stanu w przypadku braku realizacji projektowanego dokumentu.
 - 6.1. Środowisko przyrodnicze.
 - 6.2. Jakość środowiska i jego zagrożenia.
 - 6.3. Flora i fauna.
 - 6.4. Obszary prawnie chronione oraz formy ochrony przyrody.
 - 6.5. Zagospodarowanie terenu.
 - 6.6. Tendencje zmian w środowisku w przypadku braku mpzp.
5. Opis projektowanego zagospodarowania.
6. Ocena warunków zagospodarowania terenu określonych w projekcie mpzp wynikających z potrzeb ochrony środowiska.
 - 8.1. Tworzenie warunków ochrony środowiska, w tym ochrona wód i gleby, powietrza, bioróżnorodności.
 - 8.2. Ochrona walorów kulturowych i krajobrazowych.
7. Ocena rozwiązań funkcjonalno-przestrzennych.
 - 9.1. Zgodność z uwarunkowaniami określonymi w opracowaniu ekofizjograficznym.
 - 9.2. Zgodności z przepisami prawa dotyczącymi ochrony środowiska.
8. Ocena wpływu projektowanego zagospodarowania na środowisko przyrodnicze i zdrowie ludzi.
9. Rozwiązania mające na celu zapobieganie, ograniczanie lub kompensację przyrodniczą negatywnych oddziaływań na środowisko.
 - 11.1. Ochrona klimatu i adaptacja do zmian klimatu.
 - 11.2. Realizacja celów środowiskowych dla jednolitych części wód.
10. Przewidywane metody analizy skutków realizacji projektowanego dokumentu – częstotliwości jej przeprowadzania oraz rozwiązania alternatywne do projektu planu.
11. Streszczenie sporządzone w języku niespecjalistycznym.

PRZEDMIOT OPRACOWANIA

Przedmiotem oceny zawartej w niniejszej prognozie są ustalenia dla miejscowego planu zagospodarowania przestrzennego Gminy Obrowo w części miejscowości Obrowo, zgodnie z Uchwałą nr XLIV/320/2018 Rady Gminy Obrowo z dnia 11 października 2018 w sprawie przystąpienia do sporządzenia miejscowego planu zagospodarowania przestrzennego Gminy Obrowo w części miejscowości Obrowo działka nr 15/51, 15/54.

Podstawę prawną prognozy oddziaływania na środowisko ustaleń tegoż Planu stanowi ustawa z dnia 27 marca 2003 r. o planowaniu i zagospodarowaniu przestrzennym (t. j, Dz. U. z 2022 r. poz. 503) oraz ustawa z dnia 3 października 2008 r. o udostępnianiu informacji o środowisku i jego ochronie, udziale społeczeństwa w ochronie środowiska oraz o ocenach oddziaływania na środowisko (t.j. Dz. U. z 2021 r. poz. 247 z późn. zm.).

CEL I ZAKRES PRACY

Celem prognozy jest określenie i ocena skutków dla środowiska przyrodniczego i zdrowia ludzi, które mogą wynikać ze projektowanego przeznaczenia obszaru gminy Obrowo, objętego projektem miejscowego planu zagospodarowania przestrzennego.

Prognoza oddziaływania na środowisko do miejscowego planu zagospodarowania przestrzennego obszaru części miejscowości Obrowo, gmina Obrowo w ramach strategicznej oceny na środowisko – stosownie do stanu współczesnej wiedzy i metod oceny – obejmuje analizę uwarunkowań naturalnych i antropogenicznych ustaleń miejscowego planu zagospodarowania przestrzennego **w części miejscowości Obrowo, działka nr 15/51, 15/54**, a także potencjalny wpływ na środowisko (możliwe przekształcenia) wynikający z realizacji ustaleń w/w planu.

Prognoza oddziaływania na środowisko została opracowana zgodnie z art. 51 ust. 2 Ustawy z dnia 3 października 2008 r. o udostępnianiu informacji o środowisku, jego ochronie, udziale społeczeństwa w ochronie środowiska oraz o ocenach oddziaływania na środowisko i zgodnie z powyższym artykułem zawiera, określa, analizuje i ocenia:

- informacje charakteryzujące projektowany dokument ze względu na jego zawartość, cel i powiązania z innymi dokumentami,
- informacje o stosowanych metodach sporządzania prognozy,
- propozycje dotyczące przewidywanych metod analizy skutków realizacji postanowień projektu z częstotliwością jej przeprowadzania,
- istniejący stan oraz potencjalne zmiany tego stanu w przypadku braku realizacji założeń projektowanego dokumentu,
- stan środowiska na obszarach objętych znaczącym oddziaływaniem,
- istniejące problemy ochrony środowiska istotne z punktu widzenia realizacji projektowanego dokumentu, w szczególności dotyczące obszarów podlegających ochronie na podstawie ustawy z dnia 16 kwietnia 2004 r. o ochronie przyrody,
- przewidywane znaczące oddziaływania, w tym oddziaływania bezpośrednie, pośrednie, wtórne, skumulowane, krótkoterminowe, średnioterminowe i długoterminowe, stałe i chwilowe oraz pozytywne i negatywne na środowisko i zdrowie ludzi,
- streszczenie w języku niespecjalistycznym.

Prognoza oddziaływania na środowisko do projektu miejscowego planu zagospodarowania przestrzennego w części miejscowości Obrowo, działka nr 15/51, 15/54, gmina Obrowo, składa się z części tekstowej i graficznej.

Zakres prognozy jest zgodny z warunkami określonymi przez Państwowego Powiatowego Inspektora Sanitarnego w Toruniu oraz Regionalnego Dyrektora Ochrony Środowiska w Bydgoszczy. Ponadto, w związku z koniecznością uzyskania niezbędnych opinii i uzgodnień oraz wyłożeniem projektu planu miejscowego wraz z niniejszą prognozą oddziaływania na środowisko do publicznego wglądu zainteresowani mogą składać uwagi i wnioski, które będą rozpatrywane.

Obecnie na całym tym obszarze nie ma miejscowego planu zagospodarowania przestrzennego, a jego brak sprawia, że prawidłowe gospodarowanie przestrzenią jest znacznie utrudnione. Sporządzenie planu posłuży uporządkowaniu zasad zagospodarowania i zabudowy terenów, w tym rozgraniczeniu poszczególnych funkcji, co jest zgodne z wolą wyrażoną przez właścicieli nieruchomości. Należy

nadmienić, iż działki sąsiednie zabudowane są budynkami mieszkalnymi oraz budynkami letniskowymi, ponad to w niedalekim sąsiedztwie również znajdują się zabudowania mieszkaniowe i gospodarcze.

1. PODSTAWY PRAWNE I MATERIAŁY WYJŚCIOWE

- Uchwała XLIV/320/2018 Rady Gminy Obrowo z dnia 11 października 2018 w sprawie przystąpienia do sporządzenia miejscowego planu zagospodarowania przestrzennego Gminy Obrowo w części miejscowości Obrowo dz. nr 15/51, 15/54.
- Uchwała Nr XXV/208/2021 Rady Gminy Obrowo z dnia 19 marca 2021 r. w sprawie wyznaczenia obszaru i granic aglomeracji Obrowo (Dz. Urz. Woj. Kuj-Pom. z dnia 8 kwietnia 2021 r., poz. 1952).
- Ustawa z dnia 27 kwietnia 2001 r. Prawo ochrony środowiska (t.j. Dz. U. z 2021 r. poz. 1973 z późn. zm.) wraz z wynikającymi z ustawy rozporządzeniami.
- Ustawa z dnia 3 października 2008 r. o udostępnianiu informacji o środowisku, jego ochronie, udziale społeczeństwa w ochronie środowiska oraz o ocenach oddziaływania na środowisko (t.j. Dz. U. z 2021 r. poz. 2373 z późn. zm.).
- Ustawa z dnia 27 marca 2003 r. o planowaniu i zagospodarowaniu przestrzennym (t. j, Dz. U. z 2022 r. poz. 503) wraz z wynikającymi z ustawy rozporządzeniami.
- Ustawa z dnia 7 lipca 1994 r. Prawo budowlane (t.j. Dz. U. z 2021 r., poz. 2351 z późn. zm.).
- Ustawa z dnia 12 grudnia 2012 r. o odpadach (t.j. Dz. U. z 2022 r., poz. 699) wraz z wynikającymi z ustawy rozporządzeniami.
- Ustawa z dnia 16 kwietnia 2004 r. o ochronie przyrody (t.j. Dz. U. z 2022 r., poz. 916) wraz z wynikającymi z ustawy rozporządzeniami.
- Ustawa z dnia 23 lipca 2003 r. o ochronie zabytków i opiece nad zabytkami (t. j. Dz. U. z 2022 r. poz. 840).
- Ustawa z dnia 20 lipca 2017 r. Prawo wodne (t.j. Dz. U. z 2021 r., poz. 2233) wraz z wynikającymi z ustawy rozporządzeniami.
- Ustawa z dnia 3 lutego 1995 r. o ochronie gruntów rolnych i leśnych (t.j. Dz. U. z 2021 r., poz. 1326).
- Rozporządzenie Ministra Środowiska z dnia 14 czerwca 2007 roku w sprawie dopuszczalnych poziomów hałasu w środowisku (Dz. U. z 2014 r. poz. 112).
- Rozporządzenie Ministra Środowiska z dnia 24 sierpnia 2012 r. w sprawie poziomów niektórych substancji w powietrzu (Dz. U. z 2012 r. poz. 1031).
- Rozporządzenie Ministra Środowiska z dnia 16 grudnia 2016 r. w sprawie ochrony gatunkowej zwierząt (Dz. U. 2016 poz. 2183)
- Rozporządzenie Rady Ministrów z dnia 9 listopada 2010 r. w sprawie przedsięwzięć mogących znacząco oddziaływać na środowisko (Dz. U. z 2016 r. poz. 71).
- Rozporządzenie Ministra Rozwoju z dnia 29 stycznia 2016 r. w sprawie rodzajów i ilości znajdujących się w zakładzie substancji niebezpiecznych, decydujących o zaliczeniu zakładu do zakładu o zwiększonym lub dużym ryzyku wystąpienia poważnej awarii przemysłowej (Dz. U. z 2016 r., poz. 138).
- Rozporządzenie Ministra Środowiska z dnia 6 listopada zmieniające rozporządzenie w sprawie siedlisk przyrodniczych oraz gatunków będących przedmiotem zainteresowania Wspólnoty, a także kryteriów wyboru obszarów kwalifikujących się do uznania lub wyznaczenia jako obszary Natura 2000 (Dz. U. z 2013r. Poz. 1302).
- Uchwała nr VIII/136/19 Sejmiku Województwa Kujawsko-Pomorskiego z dnia 24 czerwca 2019 r. w sprawie wprowadzenia na obszarze województwa kujawsko-pomorskiego ograniczeń i zakazów w zakresie eksploatacji instalacji, w których następuje spalanie paliw (Dz. Urz. Woj. Kuj.-Pom. z dnia 3 lipca 2019 r. poz. 3743).

Materiały planistyczne i publikacje:

1. Studium uwarunkowań i kierunków zagospodarowania przestrzennego gminy Obrowo przyjęte uchwałą Nr XXIV/150/2000 Rady Gminy w Obrowie z dnia 28.04.2000r. w sprawie uchwalenia „Studium uwarunkowań i kierunków zagospodarowania gminy Obrowo”.
2. Mapa geologiczna Polski, Arkusz Ciechocinek (362) – Tablica IX, Szkic geologiczno-inżynierski.
3. Szczegółowa mapa geologiczna Polski, Arkusz Ciechocinek (362) – skala 1:50 000
4. Mapa geomorfologiczna, Arkusz Ciechocinek (362) – skala 1:50 000.
5. Mapa hydrogeologiczna, Arkusz Ciechocinek (362) – skala 1:50 000.
6. Mapa geośrodowiskowa, Arkusz Ciechocinek (362) – skala 1:50 000.
7. Geografia Regionalna Polski, J. Kondracki – Warszawa 1998 r.
8. Główne Zbiorniki Wód Podziemnych Polski – A. Kleczkowski 1996r.
9. Zasoby bazy danych Urzędu Gminy Obrowo dotyczące m. in. granic własności.
10. Raporty o stanie środowiska województwa kujawsko – pomorskiego w 2010-2018 r. sporządzone przez Wojewódzki Inspektorat Środowiska w Bydgoszczy.
11. Strategia Rozwoju Gminy Obrowo na lata 2016-2023, luty 2016 r.
12. Plan Gospodarki Niskoemisyjnej dla Gminy Obrowo, lipiec 2017 r.
13. Program Ochrony Środowiska dla Powiatu Toruńskiego na lata 2015 – 2020, marzec 2016 r.
14. „Plan gospodarki odpadami województwa kujawsko-pomorskiego na lata 2016-2022 z perspektywą na lata 2023-2028” – Załącznik do Uchwały Nr XXXII/545/17 Sejmiku Województwa Kujawsko-Pomorskiego z dnia 29 maja 2017 r.
15. Krajowy Program Oczyszczania Ścieków Komunalnych.
16. Krajowy Plan Gospodarki Odpadami 2022.
17. Plan zagospodarowania przestrzennego województwa kujawsko – pomorskiego, przyjęty Uchwałą Nr VIII/135/19 Sejmiku Województwa Kujawsko-Pomorskiego z dnia 24 czerwca 2019 r.
18. Uproszczony plan urządzenia lasu na okres 01.01.2010 do 31.12.2019, Obrowo
19. Mayer J., Heinz-Werner S., Wielki atlas drzew i krzewów, DELTA, Warszawa.
20. Mapa glebowo-rolnicza.
21. www.geoportal.gov.pl
22. www.mapy.mojregion.info/geoportal/
23. www.rzgw.gda.pl
24. www.mapa.korytarze.pl
25. www.geoserwis.gdos.gov.pl
26. www.mapy.isok.gov.pl
27. www.klimada.mos.gov.pl
28. www.geoportal.gov.pl
29. www.ochronaklimatu.com
30. www.rdw.org.pl
31. www.wios.bydgoszcz.pl
32. www.edzienniki.bydgoszcz.uw.gov.pl

Opracowanie poprzedzono analizą materiałów źródłowych oraz wizją w terenie.

Załączniki graficzne:

1. Mapa sytuacyjno – wysokościowa w skali 1:1 000
2. Oświadczenie autora prognozy.

4. METODY ZASTOSOWANE PRZY SPORZĄDZANIU PROGNOZY

W prognozie zastosowano metodę opisową. Podczas sporządzania prognozy punktem odniesienia był istniejący stan środowiska na terenie gminy Obrowo. W pierwszym etapie opisano elementy środowiska, które mogą być narażone na oddziaływania wskutek realizacji ustaleń planu. W drugim etapie dokonano prognozy oddziaływań na środowisko. Opracowanie ma formę opisowo – kartograficzną i jest uzupełnione obserwacjami terenowymi. Wnioskowanie o wpływie prac na poszczególne składowe środowiska oparto na identyfikacji przyczyn i wzajemnych uwarunkowań, które wynikają zarówno z zakresu planowanych prac, jak i naturalnych warunków występujących na analizowanym terenie.

Przy opracowywaniu niniejszej prognozy skorzystano w dużej mierze z informacji i danych zawartych w „Opracowaniu ekofizjograficznym miejscowego planu zagospodarowania przestrzennego Gminy Obrowo w części miejscowości Obrowo dz. nr 15/51, 15/54” (autor: mgr inż. Marta Wiśniewska, listopad 2020 r.).

Prognoza wykonywana jest w trakcie opracowania projektu mpzp bada i analizuje wpływ na środowisko i zdrowie ludzi ustaleń miejscowego planu zagospodarowania przestrzennego.

5. POWIĄZANIA Z INNYMI DOKUMENTAMI

Projekt ustaleń miejscowego planu zagospodarowania przestrzennego Gminy Obrowo w części miejscowości Obrowo działka nr 15/51, 15/54, dla którego sporządzono niniejszą prognozę oddziaływania na środowisko, respektuje ustalenia Studium uwarunkowań i kierunków zagospodarowania przestrzennego gminy Obrowo w sferze dyspozycji przestrzennych i zasad oraz kierunków zagospodarowania terenów.

Zgodnie ze Studium uwarunkowań i kierunków zagospodarowania przestrzennego gminy Obrowo przyjętym Uchwałą Nr XXIV/150/2000 Rady Gminy w Obrowie z dnia 28.04.2000r. w sprawie uchwalenia „Studium uwarunkowań i kierunków zagospodarowania gminy Obrowo” teren objęty mpzp znajduje się w strefie B – budownictwo mieszkaniowe.

Przewidywane funkcje terenów w planie miejscowym nie są sprzeczne z obowiązującym studium.

Obecnie na całym tym obszarze nie ma miejscowego planu zagospodarowania przestrzennego, a jego brak sprawia, że prawidłowe gospodarowanie przestrzenią jest znacznie utrudnione. Sporządzenie planu posłuży uporządkowaniu zasad zagospodarowania i zabudowy terenów, w tym rozgraniczeniu poszczególnych funkcji, co jest zgodne z wolą wyrażoną przez właścicieli nieruchomości. Należy nadmienić, iż działki sąsiednie zabudowane są budynkami mieszkalnymi oraz budynkami letniskowymi, ponad to w niedalekim sąsiedztwie również znajdują się zabudowania mieszkaniowe i gospodarze.

Ustalenia mpzp uwzględniają zapisy zawarte w aktualnym Planie zagospodarowania przestrzennego województwa kujawsko – pomorskiego. Projekt mpzp w pełni nawiązuje do Krajowego Programu Oczyszczania Ścieków Komunalnych odnośnie rozwiązań w gospodarce ściekowej oraz do Krajowego Planu Gospodarki Odpadami 2022 odnośnie gospodarki odpadami.

6. ISTNIEJĄCY STAN ŚRODOWISKA ORAZ POTENCJALNE ZMIANY TEGO STANU W PRZYPADKU BRAKU REALIZACJI PROJEKTOWANEGO DOKUMENTU

6.1. ŚRODOWISKO PRZYRODNICZE

6.1.1. Ukształtowanie powierzchni terenu

Gmina Obrowo jest położona w obrębie Pojezierza Dobrzyńskiego (północno – wschodnia część Gminy), Kotliny Toruńskiej (południowa i zachodnia część Gminy) oraz Doliny Drwęcy (północno – zachodnia część Gminy). Według podziału na regiony naturalne R. Galona, obszar Gminy znajduje się w obrębie Wysoczyzny Dobrzyńskiej, Wydm Toruńskich oraz Doliny Środkowej i Dolnej Drwęcy. Dominują tutaj dwa podstawowe typy rzeźby: morenowa wysoczyzna polodowcowa oraz dolina Wisły i Drwęcy. Wysoczyznę urozmaicają niewielkie rynny polodowcowe (np. w rejonie Łążynka, Zębowa i Skrzypkowa) o niewielkiej szerokości i głębokości rzędu 5-10 m oraz zagłębienia wytopiskowe. Rynny są wykorzystywane przez niewielkie ciek, ich dna są podmokłe, natomiast

w dnach zagłębień wytopiskowych występują niewielkich rozmiarów „oczka” wodne lub mokradła. Ponad wysoczyznę morenową wznoszą się pagórki kemowe (w Zębowie i Skrzypkowie), tworzone w szczelinach i rozpadlinach lodowych. Zbudowane z piasków i żwirów wznoszą się 5-10 m ponad wysoczyznę morenową. Wysoczyzna morenowa oddzielona jest od doliny Wisły niewyraźnym załomem, a dno doliny obniża się stopniowo w kierunku rzeki. Terasy rzeczne zbudowane są z osadów piaszczystych, z których w okresie polodowcowym zostały utworzone formy wydmore w kształcie parabol, wałów i nieregularnych pagórków. Obniżenia terasowe często są wypełnione wodą np. jeziora: Osieckie i Dzikowskie bądź zabagnione (Dzikowo, Obory, Sącieszno). Natomiast dolinę Drwęcy oddziela od obszaru wysoczyzny wyraźny załom o wysokości średnio 15-20 m, lecz o łagodnym nachyleniu. Dno doliny Drwęcy stanowią stopnie terasowe zróżnicowanej genezy, zbudowane z piasków i żwirów.

Biorąc pod uwagę dane ze szkicu geologiczno – inżynierskiego (1:10 000) badany obszar leży w rejonie o względnie korzystnych dla budownictwa warunkach. Obszar reprezentują piaski eoliczne i pyły na glinie zwałowej, na których nie występują zjawiska geodynamiczne oraz głębokość wody gruntowej przekracza 2 m. Teren jest stosunkowo płaski o spadkach terenu do 2%. Rzędne terenu wynoszą od około 90 m. n p. m. w części południowej do 91 m. n p. m. w części środkowo-zachodniej obszaru mpzp.

Na terenie gminy Obrowo brak większych udokumentowanych złóż kopalin. W rejonie Lelitowa eksploatuje się na niewielką skalę kruszywo naturalne, a w okolicy Zębowa, Skrzypkowa i Dobrzejewic kredę jeziorną na lokalne potrzeby. W rejonie Smogorzewca, Silna, Stajenczynek i Łęgu-Osieka stwierdzono bogate złoża piasków, z których zbudowane są poziomy terasowe doliny Drwęcy.

W granicach opracowania ani również w ich sąsiedztwie nie ma udokumentowanych złóż kopalin.

6.1.2. Warunki glebowe

Pokrywą glebową gminy Obrowo tworzą przede wszystkim gleby autogeniczne różnych typów genetycznych: rdzawe i bielicowe w południowej części gminy, rdzawe i antresole w jej zachodnim fragmencie oraz gleby płowe na reszcie obszaru. Są to gleby o średniej i słabej przepuszczalności dla wód opadowych, wrażliwe na warunki klimatyczne i skłonne do przesuszeń. Ponadto wzdłuż Wisły występuje pas madów. Południowa część gminy według klas bonitacyjnych w przeważającym stopniu pokryta jest glebami klasy V oraz VI, zachodnie obrzeże gminy to z reguły gleby klasy V, z kolei na północy i północnym-wschodzie gminy znajdują się gleby klasy IIIa, IIIb oraz IVa i IVb. Podobny podział gminy jest uwidoczony w regionach glebowo-rolniczych: północna część gminy to region gdzie przeważają gleby kompleksu żytniego bardzo dobrego, z kolei południowa to rejon gdzie dominuje kompleks żytni bardzo słaby. Ogółem gmina Obrowo pod względem wskaźnika waloryzacji rolniczej przestrzeni produkcyjnej została ujęta wśród gmin o mało korzystnych warunkach rolniczych.

Na analizowanym terenie występują grunty leśne klasy RV i RVI.

Według mapy glebowo – rolniczej na obszarze objętym opracowaniem występują gleby brunatne kwaśne i brunatne wylugowane.

6.1.3. Wody powierzchniowe i podziemne.

Pod względem hydrograficznym przeważająca (północna i środkowa) część Gminy znajduje się w zlewni Drwęcy, mniejsze powierzchnie zajmuje zlewnia Strugi Młyńskiej i Przyrzecze Wisły. Rzeka Wisła wyznacza naturalną granicę pomiędzy jednostkami administracyjnymi.

Obszar gminy Obrowo jest stosunkowo ubogi w wody powierzchniowe. Rzeka Wisła jest tylko na krótkim odcinku rzeką graniczną (południowo-zachodnia granica gminy). Obszar gminy jest odwadniany przez ciek uchodzące do Drwęcy (m.in. Strugę Jordan), Strugę Młyńską oraz ciek stanowiące przyrzecze Wisły. Przepływy w ciekach są niewielkie, w części z nich przepływ ustaje w okresach suchych. Na terenie gminy brak również większych jezior. Na uwagę zasługują przede wszystkim:

- Jezioro Osieckie o powierzchni około 10,0 ha, objętości wody 300 tys. m³, długości 560 m i szerokości 320 m, głębokość maksymalna około 4 m

- Jezioro Dzikowskie o powierzchni 5,5 ha, objętości wody 800 tys. m³, długości 400 m i szerokości 250 m, głębokość maksymalna 18 m Jeziora te są intensywnie zagospodarowane turystycznie (ośrodki wypoczynkowe, budownictwo jednorodzinne, plaże i kąpieliska).

Opracowywany teren znajduje się poza obszarami zagrożonymi zalewaniem wodami napływowymi.

Na terenie wysoczyzny średnia głębokość zalegania zwierciadła wody gruntowej wynosi od 2 do 5m. Skrajne wahania wynoszą od 2 do 10m. W strefie krawędziowej głębokość zalegania wód wynosi od 2 do 10m. W obszarze pradoliny jest to głębokość od 2 do 5m. Jedynie w zagłębieniach terenowych wody mogą występować płycej, od 1 do 2 m. Na obszarze wydmowym głębokość zalegania wód podziemnych uzależniona jest od stanu wody w rzece.

Obszar gminy znajduje się częściowo w obrębie Głównego Zbiornika Wód Podziemnych nr 141. Jest to zbiornik szczelinowo-porowy związany z występowaniem wód czwartorzędowych o zwierciadle swobodnym. Średnia głębokość ujęcia wynosi 40m. Szacunkowe zasoby dyspozycyjne to 84 000m³. Zasilanie odbywa się poprzez infiltrację oraz lateralny dopływ wód z wysoczyzn. Zbiornik charakteryzuje się niską odpornością na zanieczyszczenia z uwagi na brak izolacji.

Analizowany teren znajduje się w obszarze o dużej głębokości zalegania wód gruntowych od 2 do 10m. Analizowany obszar znajduje się w elementarnej zlewni Jordanu. Zlewnia jednolitej części wód powierzchniowej, która oznaczona jest symbolem **PLRW20001728994**. Stan ekologiczny wód określa się jako zły, ale nie występuje ryzyko niespełnienia celów środowiskowych. Obszar znajduje się również w jednolitej części wód podziemnych oznaczonej symbolem GW240040. Zarówno stan ilościowy jak i chemiczny tych wód ocenia się jako dobry. Nie występuje ryzyko niespełnienia celów środowiskowych.

6.2. Jakość środowiska i zagrożenia

6.2.1. Powietrze atmosferyczne

Gmina Obrowo położona jest w zasięgu strefy kujawsko-pomorskiej dla celów oceny jakości powietrza pod kątem zawartości ozonu, dwutlenku siarki, tlenków azotu, tlenku węgla i benzenu, pyłu zawieszonego PM₁₀ oraz zawartego w tym pyłu ołowiu, arsenu, kadmu, niklu i benzo(a)pirenu, a także pyłu zawieszonego PM_{2,5}. „Roczna ocena jakości powietrza w województwie kujawsko-pomorskim za rok 2017” opracowana przez Wojewódzki Inspektorat Ochrony Środowiska w Bydgoszczy w 2018 roku wykazała, że strefa kujawsko-pomorska wg kryteriów odniesionych do ochrony zdrowia, w zakresie zawartości dwutlenku siarki, tlenków azotu, ołowiu, benzenu, tlenku węgla oraz poziomu docelowego kadmu, arsenu, niklu, ozonu oraz pyłu PM_{2,5} (oprócz poziomu dopuszczalnego pyłu zawieszonego –faza II) została zakwalifikowana w klasie A. Natomiast w zakresie zawartości benzo(a)pirenu, pyłu PM_{2,5} oraz pyłu PM₁₀ zakwalifikowano strefę w klasie C. Jednocześnie pod kątem ochrony roślin strefę kujawsko-pomorską w całości w zakresie zawartości dwutlenku siarki, tlenków azotu oraz ozonu zakwalifikowano do strefy A..

6.2.2. Hałas

Zgodnie z Prawem Ochrony Środowiska „ochrona przed hałasem polega na zapewnieniu jak najlepszego stanu akustycznego środowiska, między innymi poprzez utrzymanie hałasu poniżej poziomu dopuszczalnego lub co najmniej na tym poziomie oraz przez zmniejszenie poziomu hałasu, co najmniej do dopuszczalnego, w przypadku, gdy nie jest on dotrzymany”. Hałas na danym terenie mppz może charakteryzować się niewielkim natężeniem, z uwagi na istniejącą w okolicy zabudowę (zabudowa, mieszkaniowa jednorodzinna) oraz zagospodarowanie, a także ze względu na ruch kołowy przy drodze wewnętrznej- ulica Leśna. Większy hałas może odznaczać rejon torów kolejowych oraz ulicy Warszawskiej położonych na północ od terenu. Nie należy spodziewać się wzmożonego ruchu pojazdów, związanego z nowoprojektowanym przeznaczeniem terenu.

Na analizowanym terenie natomiast nie zidentyfikowano ponadnormatywnej emisji hałasu.

6.2.3. Wody

Na terenie gminy Obrowo badaniem jakości wód objęto rzekę Wisłę, której jakość nie odpowiada normom z uwagi na wielokrotne przekroczenie norm wskaźników zarówno fizykochemicznych, jak i bakteriologicznych

Stan jakości części wód **PLRW20001728994 Jordan** w ostatnich latach kształtował się jako zły, a ocena ryzyka nieosiągnięcia celów środowiskowych jako zagrożona.

Tabela nr 1. Informacje na temat **PLRW20001728994**.

| Kod JCW | Nazwa | Czy JCW jest monitorowana? | Status JCW | Aktualny stan lub potencjał JCW | Ocena ryzyka nieosiągnięcia celów środowiskowych |
|---|--|----------------------------|---------------------|---------------------------------|--|
| PLRW20001728994 | Jordan | Monitorowana | naturalna część wód | zły | zagrożona |
| Typ odstępstwa | przedłużenie terminu osiągnięcia celu: - brak możliwości technicznych | | | | |
| Termin osiągnięcia dobrego stanu | 2021 | | | | |
| Uzasadnienie odstępstwa | Brak możliwości technicznych. W zlewni JCWP występuje presja komunalna. W programie działań zaplanowano działania podstawowe, obejmujące uporządkowanie gospodarki ściekowej, które są wystarczające, aby zredukować tę presję w zakresie wystarczającym dla osiągnięcia dobrego stanu. Z uwagi jednak na czas niezbędny dla wdrożenia działań, a także okres niezbędny aby wdrożone działania przyniosły wymierne efekty, dobry stan będzie mógł być osiągnięty do roku 2021. | | | | |

Źródło: www.rzgw.gda.pl

Teren opracowania położony jest w jednolitej części wód podziemnych oznaczonych kodem **PLGW200039**, jej powierzchnia zlewni wynosi **7573.50**km². Ocena stanu chemicznego wskazała stan dobry. Ocena stanu ilościowego jako dobrą. Głównymi celami środowiskowymi jest dobry stan chemiczny oraz ilościowy. Zlewnia użytkowana do celów rolniczych. Ocenę ryzyka nieosiągnięcia celów środowiskowych określono jako niezagrażoną.

4.2.4. Pole elektroenergetyczne

Źródłami emisji pól elektromagnetycznych o szkodliwym dla otoczenia promieniowaniu niejonizującym są głównie linie energetyczne o napięciu znamionowym powyżej 110 kV.

Na obszarze objętym mpzp oraz w odległości 100m od granic planu brak jest napowietrznych i kablowych linii energetycznych wysokiego napięcia.

6.3. Flora i fauna

Znaczną część gminy stanowią agrocenozy pól uprawnych oraz murawy z roślinnością zielną na powierzchniach nieużytkowanych rolniczo. Około 39% powierzchni gminy stanowią lasy. Największe kompleksy leśne znajdują się w południowej i zachodniej części gminy w rejonie wsi: Osiek n/Wisłą, Dzikowo, Silno, Smogorzewiec, Stajenczynki i Obory. Większość lasów to lasy państwowe będące w zarządzie Nadleśnictwa Dobrzejewice.

Naturalna szata roślinna obszaru objętego projektem mpzp nie jest bogata, występują zadrzewienia (sosan pospolita), zakrzewienia. Typy siedlisk: Nie stwierdzono występowania żadnego siedliska objętego ochroną, a także mszaków czy porostów o znaczącym potencjale ekologicznym.

Fauna Obrowa i okolic jest typowa dla krajobrazu nizinnego Polski. Na terenach leśnych i rolnych występują jelenie, daniiele, sarny i dziki. Z ssaków drapieżnych do pospolitych należą: łasica, tchórz i lis, rzadszymi są: borsuk, kuna leśna, wydra i wilk. Z nietoperzy pospolicie występują nocek i borowiec wielki. Ponadto powszechnie na terenach leśnych występuje nornik północny. W gminie oprócz pospolitych gatunków ptaków, takich jak szpak, wróbel oraz częściej występujących lecz objętych ochroną myszołowów zwyczajnych czy jastrzębi, można spotkać pustułkę oraz kanię czarną i rdzawą. Z ptaków wodnych występują tu: kaczka krzyżówka, głowienka i łyska, a także koloniami gnieźdząca się mewa śmieszka.

Nie zidentyfikowano siedlisk i szlaków migracyjnych. Nie zauważono również roślin i zwierząt objętych ochroną gatunkową. W związku z obecnością pól uprawnych i lasów na terenie mogą czasowo pojawiać się zwierzęta związane z tymi siedliskami. Teren nie znajduje się w zasięgu korytarzy migracyjnych o zasięgu ponadlokalnym, nie ma również znaczenia dla utrzymania

równowagi przyrodniczej wartościowych terenów przyrodniczych występujących w gminie.

Według inwentaryzacji dnia 3 grudnia 2021 r. na całym terenie mpzp, nie stwierdzono występowania chronionych gatunków roślin i zwierząt, grzybów oraz ich siedlisk.

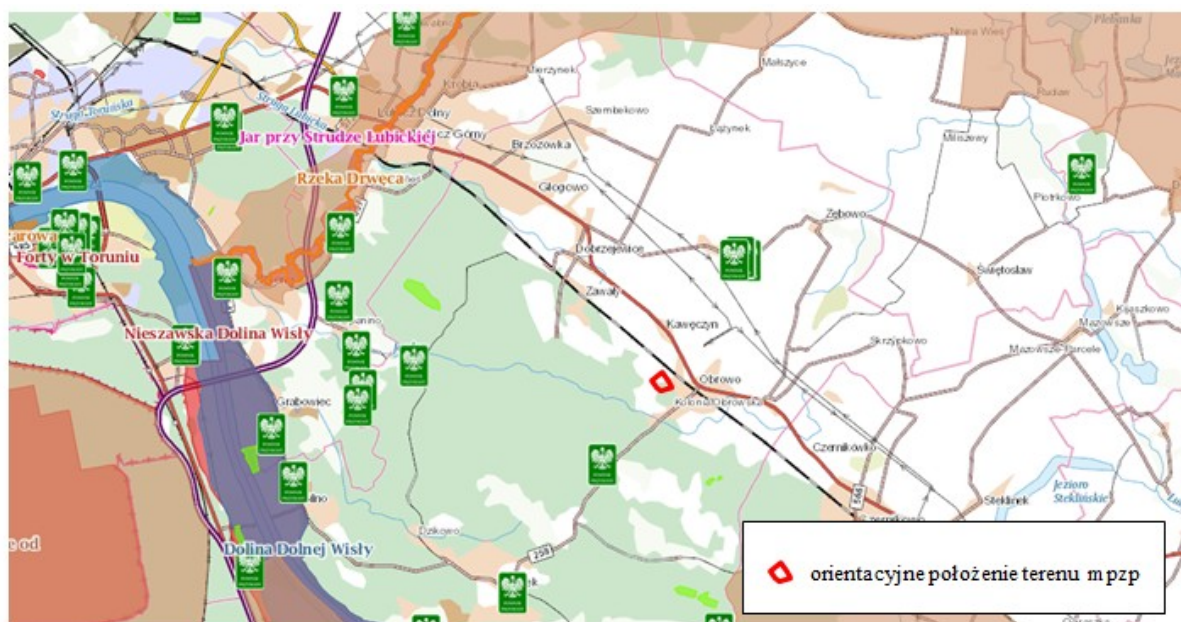
6.4. Obszary prawnie chronione oraz formy ochrony przyrody na obszarach objętych mpzp.

Analizowany obszar opracowania nie jest bezpośrednio objęty formą ochrony prawnej w rozumieniu ustawy o ochronie przyrody.

Najbliższymi usytuowanymi formami przyrody są:

- Korytarz ekologiczny Lasy Czerniowskie- GKPnC-12A – w odległości 1 km około na południe od terenu objętego mpzp,
- pomnik przyrody – Dąb szypułkowy – (*Quercus robur*) – w odległości około 2 km na północny zachód od terenu objętego mpzp,
- Natura 2000 PLB040003 Dolina Dolnej Wisły – w odległości około 2 km na zachód i południe od terenu objętego mpzp,
- Natura 2000 PLH040012 Nieszawska Dolina Wisły – w odległości około 1,8 km na południe od terenu objętego mpzp,
- Obszar Chronionego Krajobrazu Niziny Ciechocińskiej – w odległości około 2,3 km na południe od terenu objętego mpzp,
- Obszar Chronionego Krajobrazu Wydmowy na południe od Torunia – w odległości około 4,8 km na zachód od terenu objętego mpzp.

Rys nr 1. Obszar objęty mpzp na tle istniejących form ochrony przyrody.



Źródło: Opracowanie własne na podstawie danych z www.geoserwisgdos.gov.pl

Na terenie objętym mpzp nie występują obiekty i obszary objęte ochroną zgodnie z Ustawą z dnia 23 lipca 2003 r. o ochronie zabytków i opiece nad zabytkami.

6.5. ZAGOSPODAROWANIE TERENU

Analizowany obszar znajduje się w zachodniej części miejscowości Obrowo, gmina Obrowo, powiat toruński, niedaleko ulicy Leśnej na południe od drogi krajowej nr 10 (łącząca aglomeracje: szczecińską, bydgosko-toruńską oraz warszawską) oraz ok. 110m na południe od torów kolejowych.

Gmina Obrowo położona jest w centralnej części województwa kujawsko - pomorskiego, w południowo-wschodniej części powiatu toruńskiego i jest jedną z dziewięciu gmin powiatu.

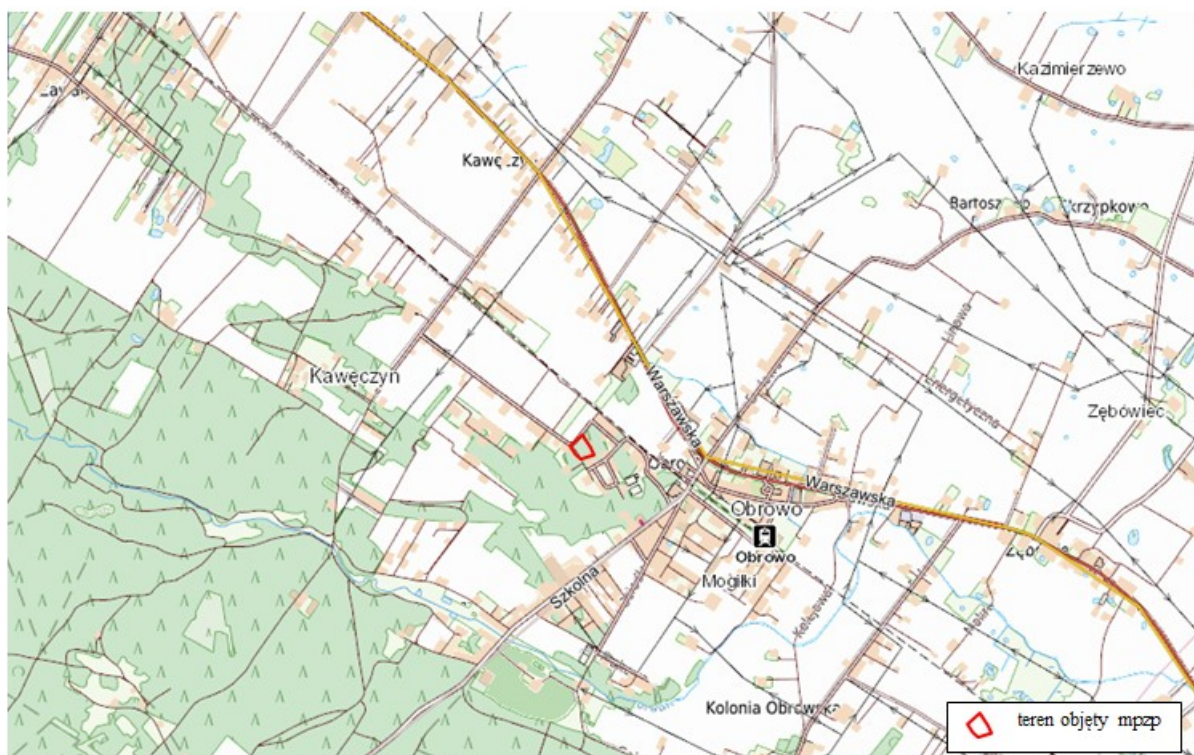
Obszar objęty uchwałą obejmuje działki ewidencyjne nr 15/51, 15/54 o łącznej powierzchni

0.93 ha, stanowiące użytek LsV oraz LsVI położone w miejscowości Obrowo gm. Obrowo, niedaleko ulicy Sosnowej.

W najbliższej okolicy znajdują się:

- na zachód – tereny leśne, miejscowość Kawęczyn,
- na wschód – tereny rolnicze, tereny leśne, tereny zabudowy mieszkaniowej jednorodzinnej,
- na północ – tereny zabudowy mieszkaniowej jednorodzinnej, usługowej, tory kolejowe, ulica Warszawska,
- na południe – tereny leśne, ulica Szkolna, tereny zabudowy mieszkaniowej jednorodzinnej, usługowej

Rys. nr 2. Wyrys z mapy topograficznej terenu objętego planem – skala 1:10 000.



Źródło: Opracowanie własne na podstawie danych z www.geoportal.gov.pl.

Na terenie gminy znajdują się dwa ujęcia wody: w Osieku nad Wisłą oraz Dobrzejewicach. Sieć wodociągowa w gminie Obrowo jest nieustannie rozbudowywana.

Teren objęty mpzp podłączony jest do sieci wodociągowej.

Uchwałą Nr XXV/208/2021 Rady Gminy Obrowo z dnia 19 marca 2021 r. w sprawie wyznaczenia obszaru i granic aglomeracji Obrowo (Dz. Urz. Woj. Kuj-Pom. z dnia 8 kwietnia 2021 r., poz. 1952) wyznaczono aglomerację Obrowo o równoważnej liczbie mieszkańców (RLM) 2867 z oczyszczalnią ścieków zlokalizowaną w miejscowości Dobrzejewice. W obszar i granice aglomeracji Obrowo wchodzi następujące miejscowości:

- 1) Obrowo (część miejscowości);
- 2) Kawęczyn (część miejscowości);
- 3) Zawąły (część miejscowości);
- 4) Dobrzejewice (część miejscowości);
- 5) Łążyn (część miejscowości);
- 6) Głogowo (część miejscowości).

Teren objęty mpzp znajduje w granicach w/w aglomeracji.

Na obszarze gminy funkcjonują dwie oczyszczalnie ścieków. W Dobrzejewicach znajduje się oczyszczalnia komunalna o przepustowości 480 mm³/d, wg projektu - 600,0 m³/d. W stosunku do roku 1997, gdzie wydajność dzienna wynosiła 130,3 m³ wartość ta wzrosła prawie czterokrotnie.

Druga oczyszczalnia ścieków w miejscowości Osiek nad Wisłą o wydajności dziennej 150 m³/d – bez zmian od 2004 r. Większość ścieków powstających na terenie gminy nie jest utylizowana w oczyszczalniach.

Do kanalizacji deszczowej odprowadzane są wody opadowe i roztopowe z części utwardzonych dróg na obszarze gminy Obrowo, której ujście stanowią sieci drenarskie odwadniające pola, włączone do wiejskich rowów przydrożnych. Jednakże problem stanowią miejscami zagospodarowanie nadmiaru wód opadowych i roztopowych na działkach zabudowanych, zwłaszcza tam, gdzie panują złe warunki gruntowo-wodne, z tego względu ważne jest odpowiednie zagospodarowanie działek (odpowiednia powierzchnia biologicznie czynna terenu, niewielkie zbiorniki retencyjne).

Na terenie gminy nie funkcjonuje obecnie żadne składowisko odpadów. Na dzień dzisiejszy nie ma możliwości prawnych oraz technicznych przetwarzania odpadów komunalnych. Zebrane odpady trafiają do Regionalnej Instalacji Przetwarzania Odpadów Komunalnych w Toruniu.

Na terenie gminy Obrowo zlokalizowany jest Punkt Selektywnej Zbiórki Odpadów w Dobrzejewicach

Na terenie Gminy Obrowo brak jest zorganizowanego scentralizowanego systemu ciepłowniczego (nie istnieją zakłady produkujące ciepło – ciepłownie, elektrociepłownie). Funkcjonują tu głównie indywidualne źródła ciepła o niskich mocach oraz nieliczne kotłownie lokalne. Źródła te są przyczyną tzw. „niskiej emisji”. Spaliny emitowane przez kominy o wysokości około 10 m (budynki mieszkalne), rozprzestrzeniają się w przyziemnych warstwach atmosfery. Niska wysokość emitorów w powiązaniu z częstą w okresie zimowym inwersją temperatury, sprzyja kumulacji zanieczyszczeń (głównie pyłów zawieszonych PM 10 i PM 2,5).

6.6. Tendencje zmian w środowisku w przypadku BRAKU zmiany mpzp

W przypadku braku mpzp pozostawienie przedmiotowego obszaru zgodnie z dotychczasowym zagospodarowaniem spowoduje, że nadal będzie możliwe określenie zasad kształtowania polityki przestrzennej i sposobu postępowania w sprawach przeznaczania terenu na określone cele oraz ustalania zasad ich zagospodarowania i zabudowy (zgodnie z art. 1 Ustawy o planowaniu i zagospodarowaniu przestrzennym). Brak nowych ustaleń dla ww. rejonu może doprowadzić do niekontrolowanej sukcesji.

Środowisko przyrodnicze analizowanego rejonu jest przekształcone przez człowieka w sposób **minimalny**. Ocenia się, że poszczególne elementy środowiska przyrodniczego funkcjonują prawidłowo i są podatne na regenerację.

7. OPIS PROJEKTOWANEGO ZAGOSPODAROWANIA PLANU

Projekt miejscowego planu zagospodarowania przestrzennego dla części gminy Obrowo zawiera informacje dotyczące przeznaczenia terenu, zasad ochrony i kształtowania ładu przestrzennego, zasad ochrony środowiska, przyrody i krajobrazu kulturowego. Określa parametry i wskaźniki kształtowania zabudowy oraz zagospodarowania terenu w tym linie zabudowy, gabaryty obiektów i wskaźniki intensywności zabudowy.

W projekcie mpzp wyszczególnione zostały również ustalenia odnoszące się do modernizacji, rozbudowy oraz budowy systemów komunikacji i infrastruktury technicznej, a także sposób i termin tymczasowego zagospodarowania, urządzania i użytkowania terenów.

W granicach obszaru objętego planem wydzielono liniami rozgraniczającymi tereny o następującym przeznaczeniu:

- 1) MN – teren zabudowy mieszkaniowej jednorodzinnej;***
- 2) KDW – teren komunikacji – droga wewnętrzna.***

8. OCENA WARUNKÓW ZAGOSPODAROWANIA TERENU OKREŚLONYCH W PROJEKCIE MPZP WYNIKAJĄCYCH Z POTRZEB OCHRONY ŚRODOWISKA

8.1 . TWORZENIE WARUNKÓW OCHRONY ŚRODOWISKA, W TYM OCHRONA WÓD I GLEBY, POWIETRZA, BIORÓŻNORODNOŚCI:

Ustalenia dla terenu 1 MN:

1) zasady ochrony środowiska, przyrody i krajobrazu:

a) w granicach obszaru objętego planem ustala się zakaz realizacji przedsięwzięć mogących zawsze i potencjalnie znacząco oddziaływać na środowisko,

b) w granicach obszaru objętego planem ustala się maksymalny poziom hałasu jak dla terenów zabudowy mieszkaniowej jednorodzinnej;

- 2) budowa urządzeń infrastruktury technicznej zgodnie z przepisami odrębnymi;
- 3) zaopatrzenie w wodę pitną oraz do celów przeciwpożarowych z gminnej sieci wodociągowej;
- 4) odprowadzenie ścieków do sieci kanalizacji sanitarnej z zachowaniem przepisów odrębnych;
- 5) zaopatrzenie w energię elektryczną z sieci elektroenergetycznej średniego i niskiego napięcia lub z indywidualnych źródeł energii odnawialnej;
- 6) ogrzewanie budynków z indywidualnych źródeł ciepła spełniających wymagania wynikające z przepisów odrębnych;
- 7) dopuszcza się wytwarzanie energii elektrycznej i ciepłej z odnawialnych źródeł energii wyłącznie z mikroinstalacji w rozumieniu przepisów odrębnych, z wyłączeniem elektrowni wiatrowych;
- 8) zaopatrzenie w gaz z sieci gazowej lub z indywidualnych zbiorników na gaz, których strefa bezpieczeństwa pożarowego nie wykracza poza granice działki budowlanej;
- 9) obsługa terenów w zakresie sieci telekomunikacyjnej z istniejących i projektowanych sieci i urządzeń telekomunikacyjnych;
- 10) wody opadowe i roztopowe odprowadzić do gruntu w granicach działki zgodnie z przepisami odrębnymi;
- 11) gospodarka odpadami zgodnie z przepisami odrębnymi.

8.2. OCHRONA WALORÓW KRAJOBRAZOWYCH I KULTUROWYCH:

a Obszar opracowania nie jest bezpośrednio objęty formą ochrony prawnej w rozumieniu ustawy o ochronie przyrody. W zakresie ochrony dziedzictwa kulturowego i zabytków, w tym krajobrazów kulturowych oraz dóbr kultury współczesnej - w granicach obszaru objętego planem nie odnotowano występowania stanowisk archeologicznych oraz innych obiektów, podlegających ochronie konserwatorskiej.

Respektowanie ustaleń planu z zakresu zasad ochrony środowiska (wraz z pozostałymi, dotyczącymi zasad zagospodarowania terenu) powinno zabezpieczyć w odpowiednim stopniu ochronę wartości przyrodniczych i krajobrazowych obszaru objętego opracowaniem oraz jego bezpośredniego sąsiedztwa.

9. OCENA ROZWIĄZAŃ FUNKCJONALNO – PRZESTRZENNYCH

9.1 ZGODNOŚĆ Z UWARUNKOWANIAMI OKREŚLONYMI W OPRACOWANIU EKOFIZJOGRAFICZNYM

Rozpatrywany obszar, pod względem fizjograficznym, charakteryzuje się względnie dobrą przydatnością pod projektowane funkcje.

Biorąc pod uwagę dane ze szkicu geologiczno – inżynierskiego (1:10 000) badany obszar leży w rejonie o względnie korzystnych dla budownictwa warunkach. Obszar reprezentują piaski eoliczne i pyły na glinie zwałowej, na których nie występują zjawiska geodynamiczne oraz głębokość wody gruntowej przekracza 2 m. Teren jest stosunkowo płaski o spadkach terenu do 2%. Rzędne terenu wynoszą od około 90 m. n p. m. w części południowej do 91 m. n p. m. w części środkowo-zachodniej obszaru mpzp.

W chwili obecnej, poszczególne komponenty środowiska naturalnego, z uwzględnieniem istniejącego sposobu zagospodarowania, nie wykazują wyraźnych zanieczyszczeń. Najbardziej

narażonymi na zanieczyszczenia są następujące komponenty środowiska przyrodniczego: powietrze atmosferyczne (pyły, gazy z ogrzewania budynków, technologiczne oraz ruchu samochodów), klimat akustyczny (hałas komunikacyjny i komunalno-bytowy) i powierzchnia ziemi.

Teren objęty projektem planu, biorąc pod uwagę występujące tu uwarunkowania przyrodnicze, istniejącą zabudowę jest predysponowany pod planowane funkcje.

Zaprojektowane funkcje, przy zachowaniu wszystkich zakazów i nakazów dotyczących ochrony środowiska, nie powinny stwarzać zagrożenia dla środowiska przyrodniczego oraz zdrowia i życia ludzi.

9.2. ZGODNOŚCI Z PRZEPISAMI PRAWA DOTYCZĄCYMI OCHRONY ŚRODOWISKA

Ustalenia planu respektują wymogi określone w przepisach ogólnych i szczegółowych z zakresu ochrony środowiska.

10. OCENA WPLYWU PROJEKTOWANEGO ZAGOSPODAROWANIA NA ŚRODOWISKO PRZYRODNICZE I ZDROWIE LUDZI

Realizacja ustaleń planu nie może być przyczyną zupełnej degradacji wartości przyrodniczej obszaru, **jednak każda zmiana sposobu zagospodarowania terenu z przeznaczeniem na cele antropogeniczne wiąże się z wpływem na środowisko przyrodnicze.** Charakter i rozmiar oddziaływań zależy od przeznaczenia i wielkości elementu tworzącego zmianę.

Prognozuje się, że realizacja ustaleń **projektu** mpzp nie będzie oddziaływała znacząco na obszary objęte ochroną na podstawie ustawy z dnia 16 kwietnia 2004 r. o ochronie przyrody

Na terenie objętym mpzp na podstawie dostępnych danych i wizji lokalnych nie stwierdzono potencjalnego występowania gatunków chronionych i ich siedlisk (wymienionych w odpowiednich rozporządzeniach Ministra Środowiska dotyczących ochrony gatunkowej roślin, zwierząt i grzybów) oraz cennych siedlisk przyrodniczych, o których mowa w rozporządzeniu Ministra Środowiska z dnia 13 kwietnia 2010 r. w sprawie siedlisk przyrodniczych oraz gatunków będących przedmiotem zainteresowania Wspólnoty, a także kryteriów wyboru obszarów kwalifikujących się do uznania lub wyznaczenia jako obszary Natura 2000 (Dz. U. z 2014 r. poz. 1713 t. j.).

W żaden sposób ustalenia planu nie ingerują również w gatunki zwierząt i roślin objętych ochroną, ponieważ na danym terenie ani w jej pobliżu one nie występują.

Ustalenia mpzp w żaden sposób nie powinny zakłócić i przerwać przebiegu korytarza ekologicznego Lasy Czernikowskie GKPnC-12A, w którym teren mpzp się znajduje.

Z uwagi na występowanie użytków leśnych, dla obszaru objętego planem należy uzyskać zgodę Ministra Środowiska na przeznaczenie gruntów leśnych na cele nieleśne

Realizacja ustaleń planu nie będzie także skutkowała transgranicznym oddziaływaniem na środowisko.

W związku z realizacją projektowanego przeznaczenia obszaru objętego mpzp dla terenu wsi Dzikowo, w środowisku przyrodniczym prognozuje się zmiany wywołane przez nowoprojektowane tereny, związane ze

- zmniejszeniem powierzchni biologicznie czynnej;
- powstawaniem dodatkowych miejsc wytwarzania ścieków i odpadów stałych;
- wzrostem poziomu lub powstawaniem nowych źródeł hałasu przy istniejących drogach.

Poniżej w formie tabelarycznej wskazano potencjalne zgeneralizowane oddziaływanie ustaleń planu na poszczególne komponenty środowiska, w tym na zdrowie ludzi, gdzie:

„+” oznacza występowanie oddziaływania,

„-” oznacza brak oddziaływania

Tabela nr 2. Oddziaływania na środowisko i zdrowie ludzi **ustaleń projektu planu**

| KOMPONENT ŚRODOWISKA | ODDZIAŁYWANIE | | | | | | | | | | |
|--|---------------|-----------|--------|-------------|-----------------|------------------|----------------|-------|----------|-----------|--------------|
| | rodzaj | | | | czas | | | | | przeźreść | |
| | bezpośrednie | pośrednie | wtórne | skumulowane | krótkoterminowe | średnioterminowe | długoterminowe | stale | chwilowe | lokalne | ponadlokalne |
| Ludzie | + | ++ | + | + | - | - | + | + | - | + | - |
| Flora i fauna, różnorodność biologiczna | + | - | - | + | - | - | + | + | - | + | - |
| System przyrodniczy, (Natura 2000, pozostałe formy ochrony przyrody) | - | - | - | - | - | - | - | - | - | - | - |
| Wody | - | + | + | + | - | + | + | - | + | + | - |
| Powietrze | + | - | + | - | + | - | - | - | + | + | - |
| Gleby (powierzchnia ziemi) | + | - | - | + | - | - | + | + | - | + | - |
| Klimat | + | + | + | + | - | + | - | - | + | + | - |
| Zabytki i dobra materialne | - | + | + | - | - | + | - | - | + | + | - |
| Krajobraz | + | - | - | + | - | - | + | + | - | + | - |
| | | | | | | | | | | | |

Źródło: Opracowanie własne

Analizując zanotowane w tabeli wyniki z przeprowadzonej oceny wpływu realizacji zmiany **mpzp** na poszczególne komponenty środowiska należy stwierdzić, że planowana funkcja będzie powodować przekształcenia środowiska będą długoterminowe, skumulowane o znacznym natężeniu.

Analiza ocen poszczególnych elementów środowiska pozwala stwierdzić, że w większości będą to zmiany średnio znaczące.

Podsumowując – w przypadku przestrzegania przepisów planu, nie powinny nastąpić zmiany w funkcjonowaniu środowiska przyrodniczego obszaru, a występowanie kolizji powinno być minimalizowane. Projekt planu zakłada restrykcyjne ustalenia w sposobie zagospodarowania terenu oraz ograniczenia w ich użytkowaniu, mające na celu kształtowanie zamierzonego zagospodarowania w sposób planowy i racjonalny z punktu widzenia zasad ochrony środowiska, przyrody i krajobrazu kulturowego.

11. ROZWIĄZANIA MAJĄCE NA CELU ZAPOBIEGANIE, OGRANICZANIE LUB KOMPENSACJĘ PRZYRODNICZĄ NEGATYWNYCH ODDZIAŁYWAŃ NA ŚRODOWISKO

Za podstawowe ustalenia projektu **miejscowego planu zagospodarowania przestrzennego Gminy Obrowo w części miejscowości Obrowo, działka nr 51/51, 15/54** przyjęto, że w pełni uwzględnią on kierunki i zasady polityki przestrzennej, określone w Studium uwarunkowań i kierunków zagospodarowania przestrzennego gminy Obrowo. Ustalone warunki zagospodarowania terenu, wynikają z potrzeb ochrony środowiska oraz prawidłowości gospodarowania zasobami przyrody, które zawarte zostały w przepisach ogólnych i szczegółowych tekstu planu.

Na ww. terenie, jak i w najbliższym położeniu nie przewiduje się sytuowania zakładów zwiększonym ryzyku albo o dużym ryzyku wystąpienia poważnej awarii przemysłowej zakwalifikowanych zgodnie z Rozporządzeniem Ministra Gospodarki z dnia 10 października 2013 r. w sprawie rodzajów i ilości substancji niebezpiecznych, których znajdowanie się w zakładzie decyduje o zaliczeniu go do zakładu o zwiększonym ryzyku albo zakładu o dużym ryzyku wystąpienia poważnej awarii.

Toteż ustalenia planu uwzględniać mają tzw. „odległości bezpieczne” w celu świadomego planowania, projektowania i realizacji inwestycji, zgodnie z wymogami i ograniczeniami wynikającymi z art. 73 ustawy z dnia 27 kwietnia 2001 r. Prawo ochrony środowiska.

Zgeneralizowane rozwiązania mające na celu zapobieganie, zmniejszanie lub kompensowanie szkodliwych oddziaływań na środowisko naturalne, w tym zdrowie ludzi w odniesieniu do **terenu objętego mpzp** zestawiono poniżej:

- kompleksowo chronić środowisko przyrodnicze na całym terenie,
- bezwzględnie nie przekraczać wielkości zanieczyszczeń środowiska, określonych w decyzjach administracyjnych dla wszystkich instalacji oraz rodzajów zanieczyszczeń,
- nie dopuszczać do zanieczyszczania gruntów i wód gruntowych,
- powierzchnie wolne od zabudowy zagospodarować odpowiednio dobraną zielenią, tworząc lokalne systemy ekologiczne,
- wszystkie nowe obiekty podłączyć do sieci wodociągowej,
- odprowadzanie ścieków do gminnej sieci kanalizacji sanitarnej,

11.1. Ochrona klimatu i adaptacja do zmian klimatu

Wzrost m. in. niekontrolowanej emisji zanieczyszczeń pochodzących z ogrzewania budynków, głównie przy zastosowaniu konwencjonalnych nośników energii może przyczynić się do powstawania nadmiernego „efektu cieplarnianego”, a dłuższej perspektywie w skali globalnej może doprowadzić do niebezpiecznych skutki zmian klimatycznych.

Należy w tym względzie wprowadzać w życie projekty technologiczne, a także ustawy i rozporządzenia, które są w zgodzie z wymaganiami ochrony klimatu i poszanowania zasobów naturalnych.

W związku z nasilającym się efektem cieplarnianym oraz w dalszej perspektywie zmian klimatu należy zastosować działania prewencyjne w mpzp, które będą miały na celu ograniczenie wprowadzenia gazów i pyłów do powietrza – w **planie ustalono**: ogrzewanie budynków z indywidualnych źródeł ciepła spełniających wymagania wynikające z przepisów odrębnych dopuszcza się wytwarzanie energii elektrycznej i ciepłej z odnawialnych źródeł energii, z wyłączeniem elektrowni wiatrowych.

Skutki zmieniającego się klimatu, zwłaszcza wzrost temperatury, częstotliwości i nasilenia zjawisk ekstremalnych, występujące w ostatnich kilku dekadach pogłębiają się stanowią zagrożenie dla społecznego i gospodarczego rozwoju wielu krajów na świecie w tym także dla Polski. Konieczne jest zatem podjęcie działań na rzecz dostosowania się do prognozowanych skutków zmian klimatu, które powinny być realizowane jednocześnie z działaniami ograniczającymi emisję gazów cieplarnianych. W odpowiedzi na tę potrzebę w Ministerstwie Środowiska powstał „Strategiczny Plan Adaptacji dla sektorów i obszarów wrażliwych na zmiany klimatu do roku 2020 z perspektywą do roku 2030”.

Rekomendowane kierunki działań adaptacyjnych na obszarze województwa kujawsko – pomorskiego, w tym na terenie mpzp:

- **ochrona przeciwpowodziowa obszarów położonych na terenach zalewowych** – omawiany rejon mpzp nie znajduje się w żadnej wyznaczonej strefie narażonej na niebezpieczeństwo powodzi,
- **ochrona gleb przed suszą i erozją, szczególnie na obszarach użytkowanych rolniczo** – teren mpzp przeznaczony jest m.in. pod zabudowę lotniskową, tereny sąsiednie stanowią podobną funkcję,
- **przygotowanie programów zabezpieczenia w wodę dobrej jakości w warunkach dłuższych okresów suszy i niedoborów wody, zwłaszcza na mniejszych rzekach** – Jordan

- kształtowanie sieci osadniczej i eksponowanie roli miast (Bydgoszcz, Toruń, Inowrocław, Włocławek) z uwzględnieniem w ich planach zwiększenia obszarów zieleni i wodnych zapewnienie przewietrzania miast, rozwój systemu odbioru i gromadzenia wód opadowych i roztopowych, poprawę stanu sanitarnego powietrza – teren objęty mpzp znajduje się w obszarze wiejskim;
- zabezpieczenie urządzeń energetyki wiatrowej przed oczekiwanym wzrostem zagrożeń wynikających z większej częstotliwości występowania oblodzenia łopat wirnika oraz przedłużających się okresów bezwietrznych – w terenie mpzp ani w najbliższej okolicy nie jest planowana inwestycja z zakresu energetyki wiatrowej;
- rozpoznanie możliwości uprawy roślin ciepłolubnych, takich jak kukurydza czy sorgo w celu zwiększenia możliwości przygotowania wysokowydajnych pasz dla zwierząt – obszar mpzp przeznacza się na cele nierolnicze.

W dniu 24 czerwca 2019 roku Sejmik Województwa Kujawsko-Pomorskiego przyjął tzw. uchwałę antysmogową, tj. uchwałę wprowadzającą na obszarze województwa kujawsko-pomorskiego ograniczenia i zakazy w zakresie eksploatacji instalacji, w których następuje spalanie paliw. Przedmiotowy akt prawa miejscowego został opublikowany w Dzienniku Urzędowym Województwa Kujawsko-Pomorskiego 3 lipca 2019 r. pod poz. 3743, a wszedł w życie z dniem 1 września 2019 r.

Dokumentacja zawierająca informacje i dane niezbędne do podjęcia uchwały, w trybie art. 96 ustawy z dnia 27 kwietnia 2001 r. Prawo ochrony środowiska, w sprawie ograniczeń lub zakazów w zakresie eksploatacji instalacji, w których następuje spalanie paliw, w celu zapobieżenia negatywnemu oddziaływaniu na zdrowie ludzi lub na środowisko.

Uchwała Sejmiku Województwa Kujawsko-Pomorskiego w sprawie wprowadzenia na obszarze województwa kujawsko-pomorskiego ograniczeń lub zakazów w zakresie eksploatacji instalacji, w których następuje spalanie paliw jest aktem prawa miejscowego i stanowi źródło prawa powszechnie obowiązującego na obszarze województwa, co umożliwi uwzględnienie zapisów uchwały w toku rozstrzyganych spraw.

W prowadzonych postępowaniach administracyjnych, między innymi w oparciu o ustawę z dnia 27 marca 2003 r. o planowaniu i zagospodarowaniu przestrzennym i ustawę z dnia 7 lipca 1994 r. Prawo budowlane, możliwe będzie wiążące ustalenie warunków dla poszczególnych inwestycji w zakresie dopuszczalnych rodzajów paliw ze względu na wymogi ochrony powietrza, a obowiązek ten będzie egzekwowany przy podejmowaniu działań inwestycyjnych.

11.2. Realizacja celów środowiskowych dla jednolitych części wód (JCW):

DYREKTYWA KOMISJI 2014/101/UE z dnia 30 października 2014 r. zmieniająca dyrektywę 2000/60/WE Parlamentu Europejskiego i Rady ustanawiającą ramy wspólnotowego działania w dziedzinie polityki wodnej ustanawiająca ramy wspólnotowego działania w dziedzinie polityki wodnej zmierzających do lepszej ochrony wód poprzez wprowadzenie wspólnej europejskiej polityki wodnej, opartej na przejrzystych, efektywnych i spójnych ramach legislacyjnych. Zobowiązuje do racjonalnego wykorzystywania i ochrony zasobów wodnych w myśl zasady zrównoważonego rozwoju.

Cel RDW wynika z wprowadzenia do polityki zasady zrównoważonego rozwoju i dotyczy:

- zaspokojenia zapotrzebowania na wodę ludności, rolnictwa i przemysłu,
- promowania zrównoważonego korzystania z wód,
- ochrony wód i ekosystemów znajdujących się w dobrym stanie ekologicznym,
- poprawy jakości wód i stanu ekosystemów zdegradowanych działalnością człowieka,
- zmniejszenia zanieczyszczenia wód podziemnych,
- zmniejszenia skutków powodzi i suszy.

Zapisy RDW wprowadzają system planowania gospodarowania wodami w podziale na obszary dorzeczy. Dla potrzeb osiągnięcia dobrego stanu wód opracowywane zostaną plany gospodarowania wodami na obszarach dorzeczy oraz program wodno-środowiskowy kraju.

12. PRZEWIDYWANE METODY ANALIZY SKUTKÓW REALIZACJI PROJEKTOWANEGO DOKUMENTU – CZĘSTOTLIWOŚCI JEJ PRZEPROWADZANIA ORAZ ROZWIĄZANIA ALTERNATYWNE DO PROJEKTU PLANU

Metoda analizy realizacji projektowanego dokumentu (projektu mpzp) polega na ocenie potencjalnego oddziaływania oraz skuteczności przewidywanych w ustaleniach projektu planu działań zapobiegających, ograniczających, kompensujących ewentualne negatywne oddziaływanie na środowisko przyrodnicze i zdrowie ludzi.

System monitorowania zmian zachodzących w omawianej przestrzeni opierać się powinien na okresowej ocenie przeglądu i rejestracji zmian w zagospodarowaniu przestrzennym tego obszaru. Monitorowaniem stanu środowiska zajmują się powołane do tego instytucje (WIOŚ, WSSE i inne).

W niniejszym opracowaniu stan i funkcjonowanie środowiska analizowanego obszaru gminy Obrowo przedstawia się na podstawie danych zawartych w rocznych „Raportach o stanie środowiska w województwie kujawsko – pomorskim”, opracowanych przez Wojewódzki Inspektorat Ochrony Środowiska w Bydgoszczy.

Za najistotniejsze z punktu widzenia ochrony środowiska, należy uznać monitorowanie w zakresie:

- poziomów hałasu w zasięgu dróg (według przepisów odrębnych),
- stanu powierzchni biologicznie czynnej (wg przepisów odrębnych),
- stanu jakości powietrza i wód podziemnych (zgodnie z przepisami odrębnymi).

Zaproponowane w projekcie mpzp rozwiązania w zakresie przeznaczenia terenu, sposobu jego zagospodarowania, warunków dla projektowanej zabudowy oraz zasad obsługi technicznej komunikacyjnej, gwarantują prawidłowe funkcjonowanie omawianego obszaru. Nie istnieje potrzeba wskazania alternatywnego w stosunku do przedstawionego w projekcie planu rozwiązania w zakresie zagospodarowania obszaru, przy czym proponuje się wprowadzenie do ustaleń projektu planu propozycji przedstawionych w punkcie 11 prognozy, mających na celu zapobieganie, ograniczanie lub kompensację przyrodniczą negatywnych oddziaływań na środowisko.

13. STRESZCZENIE SPORZĄDZONE W JĘZYKU NIESPECJALISTYCZNYM

Prognoza oddziaływania na środowisko jest sporządzana obowiązkowo dla miejscowych planów zagospodarowania przestrzennego. Niniejsze opracowanie zostało sporządzone dla potrzeb **miejscowego planu zagospodarowania przestrzennego Gminy Obrowo w części miejscowości Obrowo, dz. nr 15/51, 15/54** i składa się z części tekstowej i graficznej.

Opracowanie to poddaje analizie stan środowiska przyrodniczego obszaru, jego zagrożenia i potencjalne zmiany w wyniku realizacji ustaleń planu. Stan środowiska przyrodniczego na omawianym obszarze jest dobry.

Celem planu jest określenie zasad kształtowania polityki przestrzennej i sposobu postępowania w sprawach przeznaczania terenu na określone cele oraz ustalania zasad ich zagospodarowania i zabudowy. Projekt planu wskazuje ponadto zasady ochrony i kształtowania ładu przestrzennego, zasad ochrony środowiska, przyrody i krajobrazu kulturowego.

Analizowany obszar opracowania nie jest bezpośrednio objęty formą ochrony prawnej w rozumieniu ustawy o ochronie przyrody. W zakresie ochrony dziedzictwa kulturowego i zabytków, w tym krajobrazów kulturowych oraz dóbr kultury współczesnej - w granicach obszaru objętego planem nie odnotowano występowania stanowisk archeologicznych oraz innych obiektów, podlegających ochronie konserwatorskiej.

W przypadku respektowania przepisów planu, nie powinny nastąpić znaczące zmiany w funkcjonowaniu środowiska przyrodniczego obszaru.

Natomiast liczyć się należy z skutkami negatywnymi, takimi jak:

- zmniejszenie powierzchni biologicznie czynnej,
- zwiększenie wielkości i powiększenie obszarów emisji wprowadzanych do powietrza zanieczyszczeń pochodzących z procesów grzewczych,
- pogorszenia klimatu akustycznego – wzrost poziomu lub powstawanie nowych źródeł hałasu,
- wzrostu poboru wody, ilości wytworzonych komunalnych odpadów stałych i ścieków,

- zmianę naturalnych warunków wód opadowych i infiltrację spływu zanieczyszczeń powierzchniowych do wód podziemnych,
Z kolei do pozytywnych skutków zalicza się:
- wyznaczenie terenu zabudowy mieszkaniowej jednorodzinnej, gdzie występują obiekty o podobnym przeznaczeniu,
- zachowanie udziału powierzchni biologicznie czynnej na poziomie minimum 60%,
- zwiększenie atrakcyjności omawianego rejonu gminy Obrowo.

Marta Wiśniewska

ul. Nauczycielska 4/7

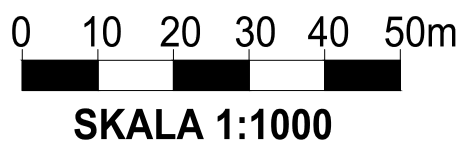
86-300 Grudziądz

Oświadczenie

Zgodnie z Art. 74a. ust. 1 i 2 ustawy o udostępnianiu informacji o środowisku i jego ochronie, udziale społeczeństwa w ochronie środowiska oraz o ocenach oddziaływania na środowisko z dnia 3 października 2008 r. (t.j. Dz. U. z 2021 r. poz. 247, z późn. zm.) oświadczam, iż ukończyłam studia pierwszego stopnia związane z kształceniem w obszarze nauk przyrodniczych z dziedziny nauk biologicznych, nauk ścisłych z dziedzin nauk chemicznych – inżynier ochrony środowiska, ukończyłam studia drugiego stopnia studia magisterskie, związane z kształceniem nauk ścisłych z dziedzin nauk chemicznych – mgr inż. ochrony środowiska, spec. przemysłowe technologie w ochronie środowiska. Posiadam również, co najmniej 3-letnie doświadczenie w pracach w zespołach przygotowujących prognozy oddziaływania na środowisko oraz przygotowałam, co najmniej 5 prognoz oddziaływania na środowisko.

Jestem świadoma odpowiedzialności karnej za złożenie fałszywego oświadczenia.

Marta Wiśniewska



PROGNOZA ODDZIAŁYWANIA NA ŚRODOWISKO

DO MIEJSCOWEGO PLANU ZAGOSPODAROWANIA PRZESTRZENNEGO GMINY OBROWO W CZĘŚCI MIEJSCOWOŚCI OBROWO DZIAŁKI NR 15/51, 15/54

Organ sporządzający:
Wójt Gminy Obrowo

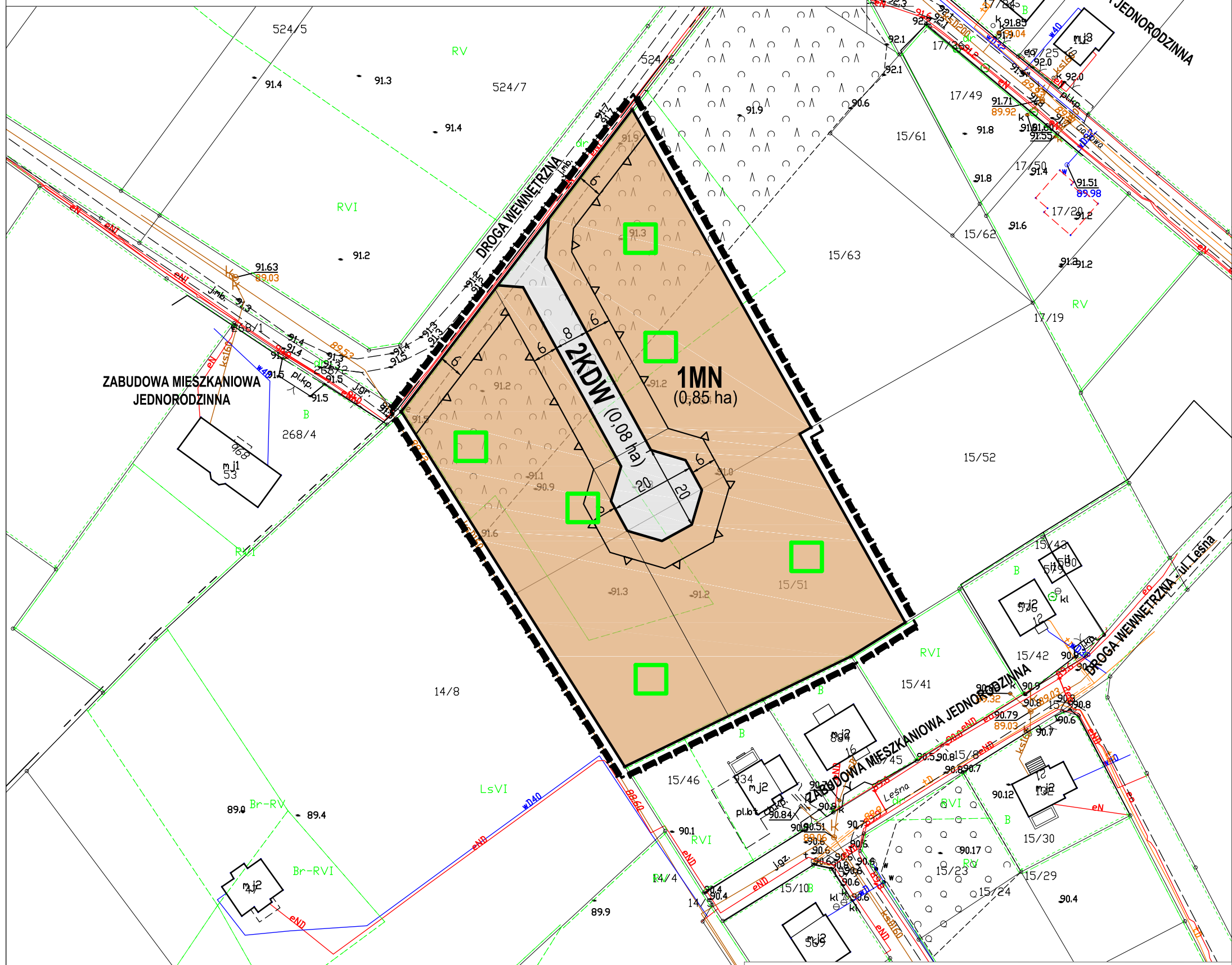
USTALENIA PLANU

- granica obszaru objętego planem
- linia rozgraniczająca tereny o różnym przeznaczeniu lub o różnych zasadach zagospodarowania
- maksymalna nieprzekraczalna linia zabudowy
- 10 wymiarowanie

1MN
(0,84 ha) symbol terenu
(powierzchnia terenu)

PRZEZNACZENIE TERENÓW:

- MN teren zabudowy mieszkaniowej jednorodzinnej
- KDW teren komunikacji - droga wewnętrzna



PROGNOZA ODDZIAŁYWANIA NA ŚRODOWISKO USTALEŃ MPZP

Minimalne, potencjalnie niekorzystne oddziaływanie na środowisko

| Oznaczenie terenu | Rodzaj oddziaływania | Stopień zmian |
|-------------------------|--|-----------------|
| KDW DROGA WEWNĘTRZNA | - wzrost powstawania źródeł hałasu wzdłuż istniejących i projektowanych terenów komunikacji oraz zwiększenie emisji spalin; | Średnio istotny |
| MN | - zmniejszenie powierzchni biologicznie czynnej; - zwiększenie hałasu bytowego (mieszkańcy); - powstawanie dodatkowych miejsc wytwarzania ścieków i odpadów stałych w rejonach obiektów przeznaczonych na stały lub czasowy pobyt ludzi; | Średnio istotny |
| MN | pozytywne oddziaływanie na środowisko - wyznaczenie terenu zabudowy mieszkaniowej jednorodzinnej w rejonie istniejącej zabudowy mieszkaniowej; | Istotny |
| | - zachowanie udziału powierzchni biologicznie czynnej na poziomie minimum 30 % | Istotny |