



**PAŃSTWOWY
POWIATOWY INSPEKTOR SANITARNY
W TORUNIU**



Znak sprawy: N.NZ.40.1.9.1.2022
Wasz znak: RBiOŚ.6721.7.10.2017

Toruń, dnia 1 lipca 2022 r.
Egz. nr 1

OPINIA

Na podstawie art. 3 pkt.1 i art. 10 ust. 2 Ustawy z dnia 14 marca 1985 r. o Państwowej Inspekcji Sanitarnej (Dz. U. z 2021 r., poz. 195 z późn. zm.), art. 54 ust. 1 oraz art. 58 ust. 1 pkt 3 Ustawy z dnia 3 października 2008 r. o udostępnianiu informacji o środowisku i jego ochronie, udziale społeczeństwa w ochronie środowiska oraz o ocenach oddziaływania na środowisko (Dz. U. z 2022 r., poz. 1029), po rozpatrzeniu wystąpienia Wójta Gminy Obrowo z dnia 10 czerwca 2022 r. (wpływ dnia: 15 czerwca 2022 r.) oraz uzupełnienia z dnia 28 czerwca 2022 r. w sprawie zaopiniowania projektu miejscowego planu zagospodarowania przestrzennego Gminy Obrowo w części miejscowości Obrowo dz. nr 15/51 i 15/54

PAŃSTWOWY POWIATOWY INSPEKTOR SANITARNY W TORUNIU

opiniuje

pozytywnie powyższy projekt wraz z prognozą oddziaływania na środowisko.

UZASADNIENIE

Wójt Gminy Obrowo zwrócił się pismem znak sprawy: RBiOŚ.6721.7.10.2017 z dnia 10 czerwca 2022 r. do Państwowego Powiatowego Inspektora Sanitarnego w Toruniu o wyrażenie opinii dotyczącej w/w projektu.

Powyższy projekt planu został sporządzony w formie uchwały, a rysunek planu na załączniku nr 1 stanowi integralną część tej uchwały.

Przedłożony do zaopiniowania projekt miejscowego planu zagospodarowania przestrzennego dotyczy obszaru o powierzchni 0,93 ha położonego w miejscowości Obrowo, w pobliżu ulicy Sosnowej. W/w rejon stanowią użytki leśne. W najbliższym otoczeniu znajdują się: tereny leśne, rolnicze, zabudowa mieszkaniowa jednorodzinna, usługowa, ulice (Warszawska i Szkolna) oraz miejscowość Kawęczyn. W odległości ok. 110 m na południe od analizowanego rejonu zlokalizowane są tory kolejowe. Zgodnie z rysunkiem planu przez obszar opracowania nie przebiegają napowietrzne linie elektroenergetyczne. W granicach w/w terenu nie występują udokumentowane złoża kopalin. Obszar nie jest zagrożony zalewaniem wodami napływowymi, a wody gruntowe zalegają na dużej głębokości (od 2 m p.p.t. do 10 m p.p.t.). W tej części miejscowości nie odnotowano ponadnormatywnej emisji hałasu. Występują tu stosunkowo korzystne warunki dla zabudowy.

Analizowany rejon według projektu miejscowego planu zagospodarowania przestrzennego przeznacza się pod tereny zabudowy mieszkaniowej jednorodzinnej (1MN) oraz drogę wewnętrzną (2KDW).


W przedłożonym projekcie wprowadzono szereg pozytywnych rozwiązań planistycznych, za które uznać należy m.in.:

- nakaz zachowania maksymalnego poziomu hałasu jak dla terenów zabudowy mieszkaniowej jednorodzinnej,
- zakaz realizacji przedsięwzięć mogących zawsze i potencjalnie znacząco oddziaływać na środowisko,
- zapis o ogrzewaniu budynków z indywidualnych źródeł ciepła spełniających wymagania wynikające z przepisów odrębnych,
- dopuszczenie wytwarzania energii elektrycznej i ciepłej z odnawialnych źródeł energii wyłącznie z mikroinstalacji w rozumieniu przepisów odrębnych, z wyłączeniem elektrowni wiatrowych,
- zaopatrzenie w wodę pitną oraz do celów przeciwpożarowych z gminnej sieci wodociągowej,
- odprowadzanie ścieków komunalnych do zbiorczej sieci kanalizacji sanitarnej,
- odprowadzanie wód opadowych i roztopowych do gruntu w granicach działki zgodnie z przepisami odrębnymi.

Biorąc powyższe pod uwagę należy uznać, że przedłożony projekt planu spowoduje małe zagrożenie środowiska, a w stosunku do ustaleń obecnie obowiązującego dokumentu nastąpi zmniejszenie skutków negatywnych.

W związku z powyższym zaopiniowano jak w sentencji.

Powyższa opinia dotyczy przedstawionego projektu miejscowego planu zagospodarowania przestrzennego Gminy Obrowo w części miejscowości Obrowo dz. nr 15/51 i 15/54, zaopatrzonego w klauzulę Państwowego Powiatowego Inspektora Sanitarnego w Toruniu.

Państwowy Powiatowy
Inspektor Sanitarny
w Toruniu

Ewa Nowak-Wąsicka

Wyk. w 2 egz.

Otrzymują:

1. Wójt Gminy Obrowo – egz. nr 1
ul. Aleja Lipowa 27
87-126 Obrowo
2. a/a – egz. nr 2

ograniczająca tereny o różnym przeznaczeniu lub o różnych zasadach podarowania

malna nieprzekraczalna linia zabudowy

rowanie

PRZEZNACZENIE TERENÓW:

MN

teren zabudowy mieszkaniowej jednorodzinnej

KDW

teren komunikacji - droga wewnętrzna

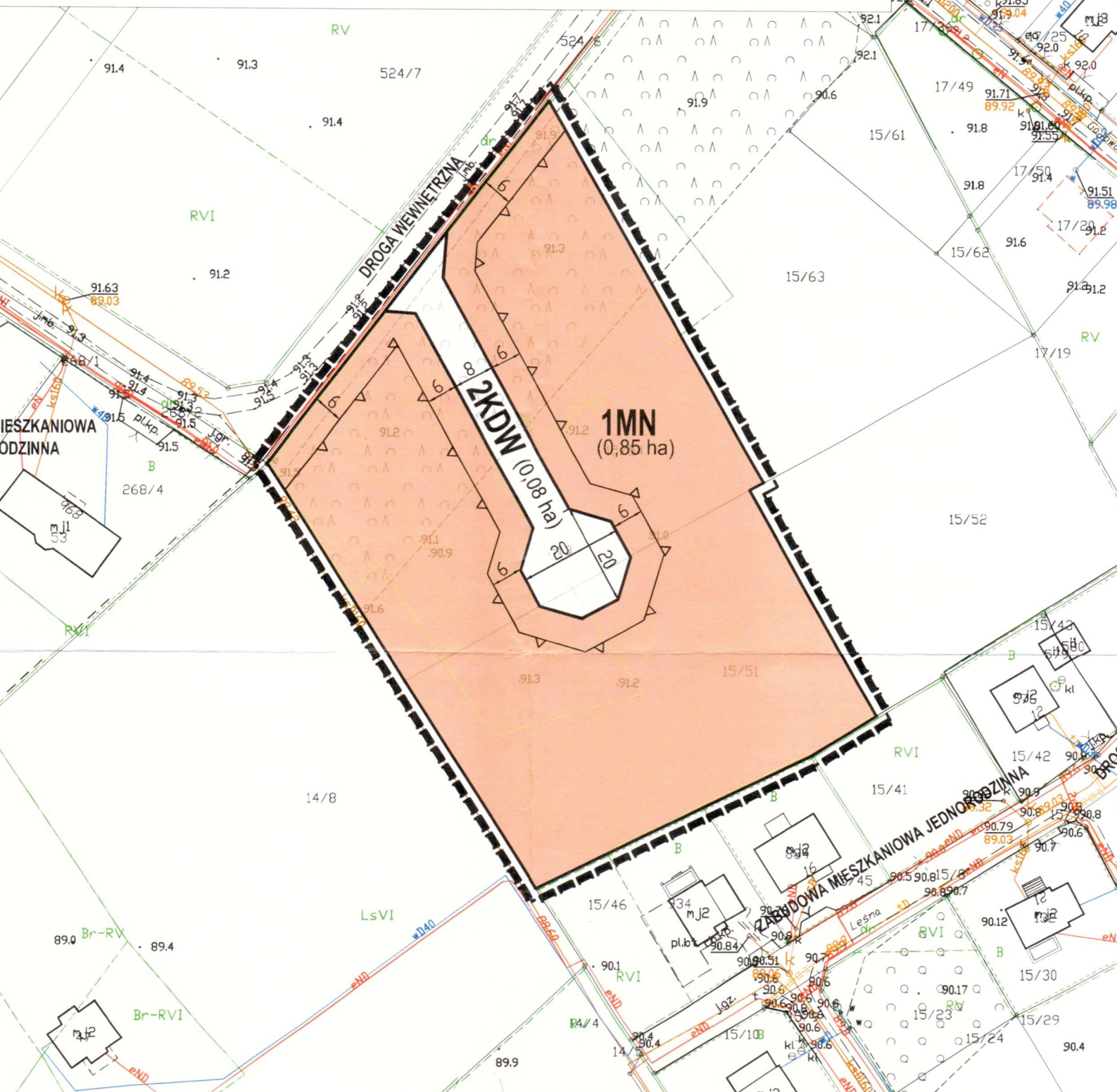
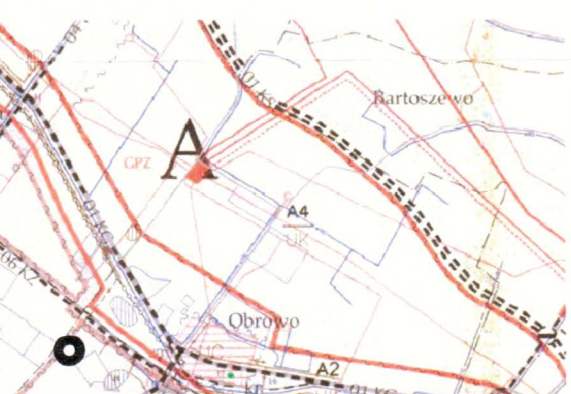


DIAGRAM UWARUNKOWAŃ I KIERUNKÓW PRZESTRZENNEGO GMINY OBROWO



Oznaczenia:

- A - granica strefy
- B - usługi komercyjne
- C - budownictwo mieszkaniowe
- D - uprawy wazymywno-ogrodnicze
- E - uprawy polowe
- F - usługi turystyczne
- G - rekreacja i budownictwo mieszkaniowe
- H - kompleksy leśne
- I - usługi komercyjne i rolnictwo
- J - tereny leśne
- K - usługi rekreacyjne

OBZARY FUNKCJONALNE (funkcje podstawowe)

znak: N.N. 101
Panstwowy Inspektorat
Ewa J.